

DRÁSOVSKÝ ZPRAVODAJ

číslo 4

prosinec 2017



Vážení občané,
přichází k vám poslední letošní vydání Drásovského zpravodaje – vydání vánoční. Tak jako vždy na stránkách tohoto čtvrtletníku, chceme vás informovat nejen o aktuálním dění v Drásově, ale také nastínit některé z našich plánů, které bychom v příštím roce rádi realizovali.



Vyhodnocení celostátního kola soutěže Zelená stuha ČR

Jak jsme již naše občany informovali v předchozím čísle Drásovského zpravodaje, naše obec s stala vítězem Jihomoravského kola v soutěži

Vesnice roku 2017 – Zelená stuha. Drásov tedy reprezentoval Jihomoravský kraj v celostátním kole této soutěže. Celostátní komise navštívila naši obec koncem měsíce srpna a výsledky byly slavnostně vyhlášeny v Senátu České republiky dne 25. 9. 2017.

V těžké konkurenci třinácti krajů se městy Drásov jako reprezentant Jihomoravského kraje umístil na 2. místě. Ocenění bylo zástupcům obce slavnostně předáno v rámci programu celostátní Konference zahradní a krajinářské tvorby v Luhačovicích dne 29. 11. 2017. Stříbrná medaile je zaslouženým oceněním naší obce a všech občanů, kteří se na údržbě veřejné zeleně podílejí.





Dne 6. 12. 2017 jsme měli tu čest zúčastnit se s panem místostarostou Ing. Jaroslavem Podalem slavnostního setkání vítězů soutěže Vesnice roku 2017 v sídle senátu ve Valdštejnském paláci v Praze.

Nová knihovna se připravuje na provoz

Dne 3. prosince na první adventní neděli byla občanům poprvé představena nová knihovna, která vznikla rekonstrukcí objektu č.p. 6 – bývalé Drábkovo. Ve stručnosti připomínáme, že se jednalo o opuštěnou nemovitost, kterou se obci podařilo získat bezúplatným převodem z majetku státu do majetku obce. Stavební společnost BALAstav Drásov pak provedla velmi zdařilou rekonstrukci a knihovna je nyní připravena na spuštění provozu. Do konce roku budou doladěny formality – kolaudace, připojení na internet, spuštění databáze knih, atd. Od nového roku pak bude knihovna sloužit všem občanům Drásova a to v časech: PO: 9.00–12.00

ST: 13.00–17.00

ČT: 9.00–12.00

Kromě provozu obecní knihovny bude v novém objektu sídlit také obecní kronika a domek bude sloužit též jako kulturní a informační centrum. Knihovna bude pořádat pro naše občany oblíbené zájezdy do Velkého Mederu, do Jeseníků, do divadel a další tematické zájezdy. Na jaře bude kolem knihovny instalován mobiliář a upravena zeleň, aby návštěvníci mohli posedět a spočinout i v okolí a osvěžit se drobným občerstvením. Novou knihovnicí se stala paní Danuše Jůzová





Práce na novém územním plánu pokračují

V průběhu letošního roku postupně probíhaly jednotlivé fáze přípravy nového územního plánu městyse Drásov. Po schválení zadání nového ÚP se pustili naši architekti do zpracování návrhu územního plánu včetně textové části. Tým odborníků ze společnosti Studio Ing. Lenka Šimová, kteří na realizaci nového územního plánu pracují, vychází jak z dotazníkového šetření, které proběhlo mezi občany, tak z požadavků jednotlivých občanů i obce samotné. Dá se říci, že náš nový územní plán znamená několik razantních změn, ale jedná se především o změny kvalitativní. V minulosti byly do územního plánu zahrnuty jako plochy pro bydlení rozsáhlé pozemky v intravilánu obce. Tyto plochy však byly de facto nezastavitelné a to jak vzhledem k velikosti parcel, tak k absenci veřejných přístupových cest. Jedná se především o úzké pásy zahrad a políček za starou zástavbou. V těch nejsložitějších lokalitách bude obec postupovat cestou územních studií, které zpracují plánované zastavění daného území při respektování urbanistického rázu obce a v návaz-

z Drásova, která pracuje jako asistentka našeho kronikáře pana Stibůrka. Je vášnivou čtenářkou a zajímá se o kulturu i historii. Naše dosavadní knihovnice paní Ing. Jana Homolková ukončila svoji činnost z časových důvodů, neboť záměrem nové knihovny byl provoz i v dopoledních hodinách. Paní Ing. Homolková vedla obecní knihovnu velmi svědomitě a příkladně a za spolupráci jí velmi děkujeme. A protože dochází k pomyslnému střídání strážní také na poli kulturním, tak musíme za městys Drásov poděkovat z celého srdce paní Šturzové, která dlouhá léta plánovala a organizovala zájezdy do brněnských divadel. Přejeme paní Šturzové pevné zdraví, osobní pohodu a děkujeme za vše, co pro občany Drásova dlouhá léta vykonávala.

Věříme, že se naše nová knihovna stane oblíbeným místem pro naše občany a poskytne jim poučení, zábavu i relaxaci. Občanská vybavenost v naší obci se tímto zase o krůček posunula ke zlepšení života v naší obci.

nosti na přístupové komunikace. Dále jsme mnoho času věnovali regulativům a rozdělili obec do oblastí s odlišným druhem zástavby, ale vždy tak, aby byl respektován charakter okolní zástavby a velikost parcel. Snažili jsme se maximálně vyjít vstříc všem majitelům zastavitelných pozemků, při respektování pravidel, které jsou jednak v souladu se stavebním zákonem a jednak v souladu s urbanistickým charakterem Drásova. Velkou pozornost jsme při přípravě návrhu věnovali také občanské vybavenosti a veřejné zeleni. V současné době probíhá projednání návrhu nového územního plánu s dotčenými orgány a poté bude následovat veřejné projednání s občany. V této fázi pak budou mít naši občané prostor vznášet námítky a připomínky, které budou předmětem dalšího projednání. Příprava územního plánu je velmi složitý a zdoluhavý proces a pevně věříme, že se nám podaří tvorbu tohoto významného dokumentu zdárně dotáhnout do konce ke spokojenosti občanů a ve prospěch obce.



Účelová komunikace Slušovická a její další provoz

Téma účelové komunikace Slušovická, která spojuje Drásov s podnikem Vitar a dále pokračuje na Železné, Lomničku a do Tišnova, je jistě diskutovaným tématem pro mnoho občanů Drásova. Tato účelová komunikace byla dlouhá léta využívána jako dopravní zkratka mezi naší obcí a obcí Železné. Vjezd byl umožněn pouze na povolenky vydávané obcí Drásov a obcí Železné. Bohužel v průběhu posledních let se z této dříve poklidné komunikace stala vytižená dopravní spojka sloužící především občanům Železného, jako zkratka pro příjezd do Drásova, Kuřimi a Brna. Kromě řidičů vlastníků povolenky pak samozřejmě cestu v hojně míře využívali hříšníci z dalších obcí, kteří průjezd bez povolenky prostě riskovali. S nárůstem počtu obyvatel jak v Drásově tak Železném se provoz postupně zahušťoval. V průběhu letošního roku se režimem na této komunikaci zabývalo zastupitelstvo městyse Drásov a to na základě stížností mnoha drásovských občanů na frekvenci provozu, nerespektování rychlosti a zhoršení podmínek bydlení zejména v ulicích U parku, Potoční a K lesu. Zastupitelstvo rozhodlo o podání žádosti o omezení provozu na této účelové komunikaci odboru dopravy MÚ Tišnov se záměrem, aby tato komunikace nadále sloužila jako cyklotrasa s vjezdem povoleným dopravní obsluze – tedy majitelům a nájemcům nemovitostí a myslivcům pro výkon myslivecké činnosti. Tato účelová komunikace je majetkově rozdělena na 3 části: 2/3 patří Drásově, 1/3 patří Tišnovu a 6 metrů patří obci Železné. Majetková práva komunikace kopírují majetková práva pozemků pod komunikací. Silnice jako celek a jako stavba není zapsána v majetku obcí, neboť nebyla stavebně povolena a také nebyla zkolaudována. Svými parametry nesplňuje podmínky komunikace pro obousměrný provoz motorových vozidel. Je tedy vedena jako „zpevněná polní cesta“ – účelová komunikace. V průběhu roku 2017 byly povolenky k průjezdu po dohodě se starosty Tišnova a Železného vydávány pouze občanům s trvalým pobytem v Drásově a Železném a to do konce roku. Zároveň byl zaveden monitorovací režim, na základě kterého mělo dojít k dalším rozhodnutím o provozu na této komunikaci. V jarních měsících bylo provedeno rozsáhlé měření počtu průjezdů touto komunikací s výsledkem, který se ukázal být ještě horší, než se předpokládalo – cca 200 aut denně. Dále byla vedena společná databáze vy-

dávaných povolenek, kdy za rok 2017 bylo vydáno 455 povolenek, z čehož přibližně 2/3 tvoří občané Železného. Ruku v ruce s nárůstem dopravy se objevovaly další doprovodné problémy – stále častější usmrcení lesní zvěře, dopravní kolize, znečišťování okolí komunikace a zejména okolí kontejnerů při vjezdu do Drásova, kam někteří občané Železného směle odkládají odpad. S plánovaným uzavřením silnice mezi Tišnovem a Drásovem lze předpokládat ještě další eskalaci provozu a to občany, kteří budou tuto účelovou komunikaci používat jako nelegální objížďku. Vlivem popsané dopravy došlo k výraznému nárůstu hlukové zátěže na území městyse, nárůstu zplodin, prachu a jiných emisí pocházejících z této dopravy. Účelová komunikace Slušovická je zároveň přístupovou cestou k drásovskému parku – rekreační zóně obce a provoz vozidel významně narušuje využití tohoto území jako klidové rekreační oblasti. Cesta k Vitaru a do drásovského parku vždy sloužila pro občany Drásova jako místo k procházkám, odpočinku a rekreaci. Při současném provozu se již nedá do parku bezpečně projít. Stávajícím provozem na účelové komunikaci jsou ohrožováni chodci, cyklisté, maminky s kočárky a další osoby, kterým hrozí bezprostřední ohrožení zdraví, popř. i života. Vzhledem ke skutečnosti, že s plánovaným omezením dopravy musí souhlasit všichni tři majitelé účelové komunikace, byly podány potřebné žádosti k projednání představitelům města Tišnova a obce Železné. Věříme, že jak Tišnov tak Železné vezmou při svém rozhodování v potaz skutečnost, že ani Tišnovu, ani Železnému neústí tato účelová komunikace do zastavěného území obce a tranzit je v pravém slova smyslu mýjí, kdežto veškerý negativní dopad dopravy je pouze a jen na bedrech Drásova. O dalším vývoji celé této složité záležitosti budeme naše občany informovat.

Problematika drásovského parku

V souvislosti se získanými oceněními v soutěži Zelená stuha je na místě věnovat se také problematice drásovského parku. Toto místo již dlouhá desetiletí slouží občanům Drásova jako místo klidu, relaxace a zábavy. Při návštěvě celostátní hodnotící komise Zelené stuhy přítomní arboristé a odborníci na krajinnou tvorbu vyjádřili obrovské nadšení a údiv nad krásou a letitostí drásovského parku, který si přes mnohé doslova kalamitní zásahy vichřic stále zanechal svého ducha přirozeného přírodního parku. Nicméně





povětrnostní vlivy a čas se podepsaly na naprosté většině stromů a park se ke konci léta stával nebezpečným z důvodu možného pádu větví a rozlomení korun. Proto jsme přizvali ke spolupráci odborníka na slovo vzatého – Ing. Jaroslava Kolaříka, Ph.D., který zpracoval komplexní znalecký posudek za účelem zhodnocení aktuálního stavu stromů. V současné době se v drásovském parku nachází 89 stromů a u každého z nich bylo zhodnoceno fyziologické stáří, perspektiva, vitalita, zdravotní stav a stabilita. U 18 stromů bylo navrženo skácení vzhledem k bezpečnosti a zdravotnímu stavu. Tyto stromy budou v zimním období pokáceny a na jaře nahrazeny novou výsadbou. U dalších stromů bylo velmi pečlivě navrženo další ošetření a péče, bezpečnostní řezy, zdravotní řezy a vazby korun. U stromů s patrným napadením houbovými chorobami byl použit zvukový tomograf pro identifikaci rozsahu poško-

zení. Lokalita našeho parku byla také zanesena společně s inventarizací jednotlivých stromů a požadovaných zásahů do celostátní databáze veřejné zeleně Bezpečné stromy. V průběhu příštího roku plánujeme provést všechny požadované zásahy a současně zrevitalizovat novou část parku, kde se dosavadním dřevinám příliš nedaří. Na tyto aktivity plánujeme využít finanční prostředky, které jsme získali za umístění v Zelené stuze – 400 000 Kč ze Státního fondu životního prostředí.

Nakladač Liebherr – více než užitečný pomocník

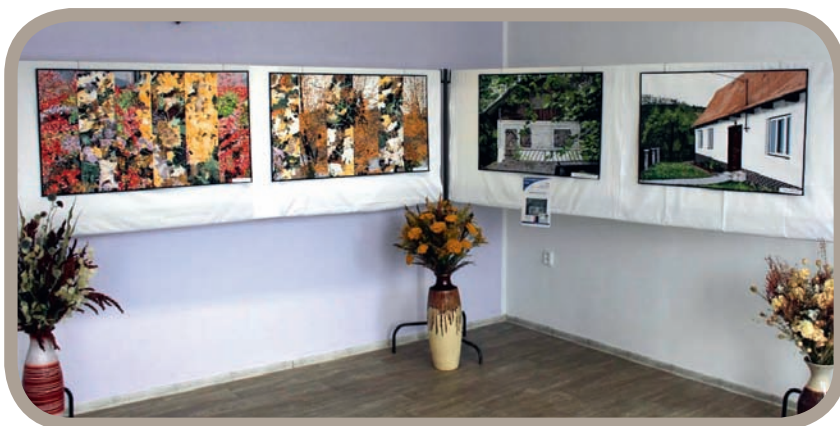
O pořízení a širokém využití našeho nového nakladače Liebherr jsme už naše občany informovali v minulých vydáních Drásovského zpravodaje. Jak jsme zmínili, tento stroj vykonává kompletní zimní a letní údržbu místních komunikací a je velkým pomocníkem při terénních úpravách a údržbě veřejné zeleně. Kromě komunální činnosti, pro kterou byl stroj pořízen, je občany a organizacemi využíván k nejrůznějším činnostem – sečení trávy, odvozy zeminy, nakládání a přesun stavebních materiálů, atd. Dále je stroj na základě smlouvy o provádění zimní údržby využíván za úplaty na komunikacích, které nejsou v majetku obce. V rámci této vedlejší hospodářské činnosti vydělal nakladač obci v průběhu roku 2017 necelých 66 000 Kč, což je významným příspěvkem do rozpočtu městyse. Úspory za letní a zimní údržbu ve vlastní režii se pohybují okolo 200 000 Kč.





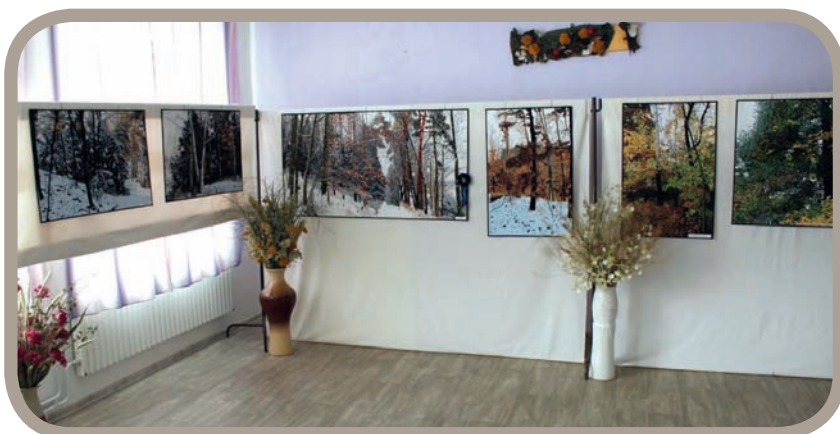
Ohlédnutí za podzimní výstavou

Ve dnech 5. 11. 10. 2017 probíhala v zasedací místnosti a přilehlých prostorách Úřadu městyse Drásov ojedinělá výstava pod názvem Okouzleny přírodou. Drásovské občanky paní Jaroslava Grycová a paní Hana Čuperová zde vystavovaly svá výtvarná díla – obrazy, quilty, akvarely a pastely. Výstava se těšila velké návštěvnosti a příchozí mohli obdivovat nádherné výtvořky těchto dvou mimořádně nadaných drásovských žen. Nad mnohými z vystavovaných děl se až tajil dech a nezbývá než poděkovat a ocenit mistrovské umění, trpělivost a krásu. Paní Grycové a paní Čuperové za tuto krásnou výstavu děkujeme a přejeme mnoho zdraví a tvůrčího elánu.



Ukončení smlouvy s OSA

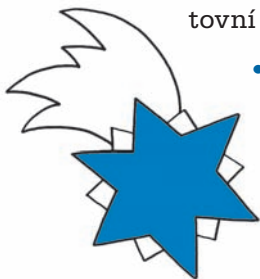
Vzhledem k neustále se zvyšujícím finančním nárokům Ochranného svazu autorského v souvislosti s provozováním obecního rozhlasu, jsme se rozhodli smlouvu s OSA v letošním roce neuzavřít. Za pouštění krátkých úryvků populárních písní v úvodu vysílání obecního rozhlasu nám byl vyměřen poplatek ve výši 16 000 Kč/rok. Věříme, že tyto peníze lze daleko lépe využít ve prospěch obce a rozhodli jsme se pro vlastní tvorbu ve spolupráci s pěveckým sborem naší základní školy. Náš pěvecký sbor pod vedením paní učitelky Smékalové nahrál v nahrávacím studiu v Tišnově pro potřeby Drásova soubor několika lidových písniček, které nyní pouštíme do místního rozhlasu před zahájením hlášení. Děkujeme jak paní učitelce, tak dvaceti malým zpěvákům, kteří přispěli ke zpestření a zkvalitnění obecního hlášení.



Plány do příštího roku

A jaké úkoly nás čekají v příštím roce?

- Bude nutné vyřešit nedostatečnou kapacitu základní školy a to buď úspěchem v IROP s projektem nástavby nad obecním domem, nebo provizorním řešením zvýšení kapacity na staré budově základní školy.
- Musíme vyřešit havarijní stav fotbalových kabin a v důsledku nesouladu dotačního titulu MŠMT s potřebami městyse zajistit zdroj financování výstavby nové multifunkční sportovní budovy.



- Dobudovat komunikaci ul. Školní po předchozích zásazích na vodovodu a kanalizaci.
- Intenzivně pracovat na přípravě komplexní opravy chod-

níků na ul. Malhostovická, včetně uložení el. vedení do země.

- Zajistit vybudování venkovního hřiště pro hodiny tělesné výchovy v areálu školy.
- Opravit kamenný most ve spodní části obce a márnici na drásovském hřbitově.

To je jen zlomek úkolů, které jsou před námi v roce 2018 a do kterých se hodláme pustit. Výčet všech plánovaných aktivit by obsáhl značnou část tohoto vánočního zpravodaje. Snad nás neopustí síly a optimismus a práce pro naši obec se bude i nadále dařit.

**Vážení občané,
přeji vám krásné a pohodové prožití vánočních svátků, zasloužené chvíle klidu, pohody a vánočního spočinutí. Ať je pro vás nadcházející rok úspěšný, provází vás pevně zdraví a štěstí v osobním i pracovním životě.**

*Mgr. Martina Bočková
starostka*



Připravované rekonstrukce drásovských ulic

Vážení občané,

v následujících odstavcích bych Vás chtěl podrobněji seznámit s plánem dalších rekonstrukcí místních komunikací a chodníků. Za několik posledních let se sice výrazně zlepšila jejich kvalita, ovšem v řadě lokalit stále není stav uspokojivý. Nelze si ale myslet, že na ně bylo zapomenuto. Řada stavebních prací by již dávno proběhla, pokud by nebyly provázány s jinými investičními akcemi – ať už rekonstrukcí vodovodních řádů (investiční akce Svazku vodovodů a kanalizací Tišnovsko) nebo nově připravovanou obnovou vedení NN (investiční akce společnosti E.ON) a na ni bezprostředně navazující výměnou veřejného osvětlení (investiční akce městyse Drásov). V těch částech, kde doposud neproběhla rekonstrukce chodníků a komunikací, bude nové vedení NN uloženo do země.

V uplynulých dnech byla dokončena významná stavební akce městyse Drásov – rekonstrukce ul. Polní (poslední ulice v nové zástavbě ve směru na Malhostovice), která si z rozpočtu městyse vyžádala přibližně 5 mil. Kč, nicméně jako u všech

jiných komunikací budovaných městysem s asfaltovým povrchem snese maximální dopravní zatížení a není zde žádné omezení hmotnosti, což bohužel není případ některých komunikací budovaných developery, jejichž projekty byly schváleny před rokem 2010 a jejichž nízká únosnost vyvolává řadu nepříjemných komplikací.

Kromě ulice Polní byla na letošní rok původně naplánována i rekonstrukce ulice Školní, která však musela být pozdržena kvůli připravované rekonstrukci NN společností E.ON, jež by podle všech předpokladů měla být zahájena na jaře 2018. Poté, ideálně v době prázdnin, proběhne rekonstrukce komunikace, chodníků a vjezdů, za současného rozšíření parkovacích stání. Po skončení stavebních prací budou zahradnický upraveny zbývající nezpevněné plochy – připravuje se nový projekt regenerace veřejné zeleně pro nově rekonstruované ulice. V letošním roce byl v ulici Školní zbudován nový vodovodní řád, vč. přípojek, a dále posílen výtlač z přečerpávací stanice splaškové kanalizace.





Již několik roků se stále řeší rekonstrukce průtahu silnice II/379 Drásovem (směr Tišnov – Drásov – Malhostovice). Investorem této akce je Správa a údržba silnic Jihomoravského kraje (dále jen „SÚS JMK“), která termín zahájení stavebních prací opakovaně

posunuje. Posledním aktuálním termínem je jaro 2018. Jsem si plně vědom hrbolatých a rozbitých chodníků jak v ulici Malhostovická, tak Tišnovská. K jejich kompletní rekonstrukci však nebude přistoupeno, nebude-li prvně hotova krajská silnice. Především v ulici Malhostovická pak bude třeba udělat nové části vjezdů mezi komunikací a chodníkem, což bude ležet na bedrech městyse, neboť SÚS JMK platí pouze komunikaci a nově i silniční obrubníky – to donedávna také nebylo zvykem. Oprava chodníku v ulici Malhostovická a Tišnovská je zároveň provázána i s výměnou NN (akce společnosti E.ON) a na ni navazující kompletní rekonstrukcí veřejného osvětlení. Všude v Drásově již budou postupně instalovány nejnovější moderní a úsporné zdroje využívající LED technologie. Především v případě ulice Malhostovická tedy nebudou práce na chodnicích bohužel zahájeny dříve než na jaře 2019. Aktuálně se ještě podařilo prosadit přípravu projektů rekonstrukce vodovodních řádů v těchto dvou ulicích. Po všech stavebních činnostech se následně počítá i s regenerací nezpevněných ploch v rámci nového projektu regenerace veřejné zeleně, který bude navazovat na stávající zahradnické úpravy v Drásově, a to s preferencí zejména šterkových záhonů s trvalkami, které se ukázaly jako efektní a též efektivní řešení z pohledu poměrně nenáročné údržby.

Dalším již téměř připraveným projektem je rekonstrukce ulice Nová, kdy v lednu 2018 bude zažádáno o zahájení společného územního a stavebního řízení. Tato ulice bude stylově navazovat na již opravenou ulici Rafandu a potažmo i ulici Polní. V této souvislosti je třeba dodat, že ve stejném vizuálním duchu bude provedena i ulice Školní. Ale zpět k ulici Nová. Součástí projektu je též rekonstrukce spojovací komunikace s ulicí Malhostovickou a taktéž zhotovení chodníků v celé délce ulice Nová a tím pádem odstranění problémů se zhoršenou bezpečností chodců v této ulici. Momentálně probíhá i příprava projektu na rekonstrukci vodovodního řádu v této ulici a také je plném běhu dokončení projektu na uložení NN a osazení nového veřejného osvětlení. Har-

monogram realizace samotných stavebních prací je pak tento: vodovod, NN a veřejné osvětlení bude zhotoveno v roce 2018, samotná komunikace, chodníky, vjezdy a parkovací stání v roce 2019.

Posledním připravovaným projektem je kompletní rekonstrukce ulice Průmyslová (od dnes již zrušených stavebnin po druhý most přes potok Lubě, respektive křižovatku s ulicí Potoční a příjezdovou komunikací k ČOV), která by jednak přispěla k odklonu části dopravy z centra městyse a jednak povznesla celou tuto lokalitu. Snahou je opět rekonstruovat a v chybějících částech dobudovat vodovodní řád a rovněž uložit vedení NN do země a celou ulici konečně osadit veřejným osvětlením.

V problematickém stavu jsou i příjezdové cesty ke sportovnímu areálu u fotbalového hřiště. Na sklonku tohoto roku započala jednání o opravě cesty kolem drásovského mlýna směrem ke sportovnímu areálu. Jelikož jsou všechna pole kolem sportovního areálu určena k zástavbě dle platného územního plánu a čeká se na dokončení studie zastavitelnosti tohoto území, jejímž cílem je zachovat co nejvíce zelených ploch v centru městyse a zabránit vzniku „sídliště“ s hustou zástavbou RD, projekt na rekonstrukci příjezdové komunikace z ulice Malhostovická k fotbalovému hřišti se momentálně nepřipravuje a čeká se, jak po schválení studie a potažmo nového územního plánu bude lokalita rozvržena. Počítá se však alespoň s lokálními opravami cesty.

Jak vidno, mnoho projektů je v běhu a pevně věřím, že část z nich bude v roce 2018 zrealizována. Další projekty na rok 2019 budou připraveny a bude záležet, jak moc se kormidlo vedení městyse pootočí po volbách na podzim příštího roku a zdali bude vůle nově zvolených představitelů v projektech tohoto typu pokračovat. Ať to bude jakkoli, je třeba na projektech pracovat, protože získat v dnešní době stavební povolení na plánované akce, je nesmírně zdoluhavé a administrativně náročné, nemluvě o vzájemné kooperaci mezi jednotlivými projekty a jejich investory.

Věřím, že jsem Vám tímto článkem poskytl základní informace o nově připravovaných akcích z oblasti rekonstrukcí místních ulic. Využijte této příležitosti taktéž k tomu, abych Vám všem popřál krásné Vánoce prožité v radostné atmosféře s Vašimi nejbližšími a do nového roku především pevné zdraví, dostatek životního optimismu a co nejvíce prožitých okamžiků s úsměvem na rtech.

*Ing. Jaroslav Podal
místostarosta Drásova*



Čistírna odpadních vod – co do kanalizace nepatří

Mnoho lidí na celém světě si uvědomuje velké problémy s vodou a jejím vlivem na prostředí a život kolem nás. S její ochranou by měl každý z nás ale začít především sám u sebe. Je to velmi jednoduché, jen je třeba se trochu nad svým jedním zamyslet.

Záchodová mísa není odpadkový koš

Do kanalizační sítě je odváděna odpadní voda z jednotlivých domácností a firem. Kanalizace je určena k odvádění odpadních vod – tj. vody mírně znečištěné během běžné denní hygieny, užívání toalety, úklidu, praní, mytí nádobí. Tím, že něco vyhodíte nebo vylijete do záchodu nebo dřezu, tím problém s odpadem nezmizí, ale začíná.

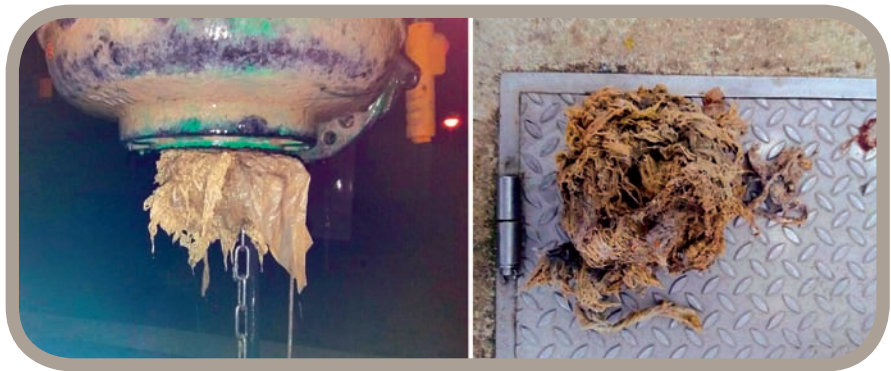
Do kanalizace nepatří **zbytky potravin**, kterými přispíváme k blahodárnému životu potkanů, a to ani po jejich rozmělnění v kuchyňských drtičích odpadů. Drtiče způsobují zanášení kanalizace usazenými pevnými látkami, na které

se váží zejména **tuky**, což může mít za následek snížení průtočnosti kanalizačních přípojek až do úrovně plné neprůtočnosti. Co taková skutečnost může v nemovitosti napáchat je snad každému zcela zřejmé.

Do kanalizace nepatří ani žádné **hygienické potřeby**, jako například dětské pleny, **vlhčené ubrousky**, dámské hygienické potřeby, vatové tyčinky a jiné čistící textilní materiály. V nich jsou kromě celulózového podílu také vyztužené vrstvy tvořené plastovými foliemi na bázi polyetyleny, polypropylenu a polyetylentereftalátů. Plastové části těchto potřeb ve vodě nepodléhají, na rozdíl od toaletního papíru, rozkladu a dokáží zanést, případně zcela zničit čerpadla v čerpacích stanicích odpadních vod.

Objekt ČOV v Drásově vyžaduje každodenní obsluhu a pro případ nenadálé poruchy i rychlý příjezd pracovníka ČOV. Bohužel čistírna je při nátoku vybavena pouze hrubým předčištěním v podobě žebrovaného koše, kterým na přítoku protéká všechna odpadní voda. Přes tento koš (který je nutné několikrát týdně ručně čistit) se

dále k čerpadlům dostávají mnohé převážně hygienické potřeby. Všechna přitékající odpadní voda na ČOV se musí ze vstupní šachty vyčerpát „na povrch“ do areálu čistírny k dalšímu cyklu mechanického i biologického čištění. Vstupní šachta je osazena dvěma kalovými čerpadly s řeznými noži o max. výkonu cca 7l/s. Bohužel i několikrát týdně se jedno či druhé čerpadlo doslova ucpe vytvořeným kusem textilní hmoty. Na rotující řezný nůž se prostě snadno namotá provázek či šňůrka, která může vzniknout například z jemných vláken vlhčených kapesníků. Následná nefunkčnost čerpadel může vést k nebezpečí zato-



pení kanalizace i suterénů napojených nemovitostí.

Provoz čistírny odpadních vod může výrazně zkomplikovat **řada chemických a nebezpečných látek**, které mají výrazný negativní vliv na biologické procesy čištění odpadních vod. Jedná se o ropné látky, louhy, kyseliny, ředidla, tuky, oleje. I relativně malé množství těchto látek může zcela zlikvidovat bakterie, které v čistírnách odstraňují biologicky odbouratelné látky.

Uvědomme si, že odpady nejsou totéž co odpadní vody, udržujme si zdravý rozum a neznečišťujme vodu jen za cenu svého pohodlí.

Ucpané čerpadlo z ČOV Drásov-Malhostovice

Několik údajů z ČOV Drásov-Malhostovice:

35 000 Kg shrabků (hrubé nečistoty – papíry, hadry, zbytky potravin atd) zachyceno v roce 2017
230 000 Kg suchého (odstředěného) kalu bylo odvezeno z ČOV v roce 2017

120 000 m³ odpadní vody vyčištěno v roce 2017
670 000 m³ odpadní vody vyčištěno ČOV od 1. 12. 2011

Ing. Tomáš Velecký
stavební referent městysu



Sportovní sezóna 2017 – TJJ LUCKY DRÁSOV

Zimní období s mnoha personálními změnami bylo velmi náročné. Dlouhá těžká zima, kterou však koně zvládli ve zdraví. Velké mrazy nám způsobili havárii napájecího systému, ale i tato závada byla nakonec odstraněna.

Jako v minulé sezóně jsme se rozhodli využít výborného zázemí v slovenském areálu Kátov a uspořádali jsme zimní voltižní soustředění. Věděli jsme, že po rozpadu loňské juniorské sku-

Lonžérem koní byla vždy Petra Cinerová, majitel koní je ing. Miroslav Řihák.

Vrcholem na domácí půdě bylo **M-ČR**, kde získáváme pravidelně řadu titulů.

I přes velmi mladý tým jsme odcestovali v klidu, s dobrou náladou, prodat to nejlepší, co v nás je. Koně znovu potvrdili, že patří mezi nejlepší voltižní koně ČR, výborně profesionála Landara doplňoval Cairo.



piny budeme muset vše přizpůsobit velmi mladé nové skupině a zaměřit se tak hlavně na domácí závody a splnit kvalifikační známky na M-ČR.

Jedinou zástupkyní oddílu na mezinárodních závodech byla v kategorii dětí Adéla Kotolová. Svůj první mezinárodní start proměnila ve 4. místo.

Nezaháleli ale naše voltižní koně, kteří pomáhali startujícím z jiných států – Argentina, Mauritius, Finsko, Maďarsko, Slovensko, Německo, USA, Švýcarsko.

Cairo byl dokonce zapůjčen pro německou skupinu pro westfálské mistrovství.

Cairo i Landar byli účastníci prestižního závodu **CHIO Aachen**, kde v každém kole měli nejvyšší hodnocení ze všech koní.

Vrcholem sezóny bylo **MS juniorů a ME seniorů** ve voltiži v rakouském Ebreichsdorfu.

Odcestovali koně Cairo a Landar, který dopomohl ke krásnému 6. místu maďarského závodníka na MS a také české závodnici k 12. místu.

Výsledky TJJ LUCKY Drásov na M-ČR ve voltiži 2017 v Tlumačově

JUNIOR ŽENY B: 1. místo Adéla Kotolová – Landar

2. místo Kristina Rejnková – Landar

SOUTĚŽ DVOJIC: 1. místo Králiková Denisa, Rejnková Kristina – Landar, 4. místo Krausová Adriana, Dvořáková Veronika – Cairo



JUNIORSKÉ SKUPINY: **2. místo** – „A skupina Drásov“ – kůň Cairo (kůň Landar také získal společně s chomutovskou Kateřinou Reslerovou 2. místo v kategorii junior ženy A)
Stálým lonžérem obou koní byla Petra Cinerová.

V rámci mistrovství byl také vyhlášen **Český voltižní pohár za rok 2017:**

Juniorky B – 2. místo Adéla Kotolová
Juniorské skupiny – 2. místo TJJ LUCKY Drásov
Juniorské dvojice – 1. místo Denisa Králíková + Kristina Rejnková
2. místo Veronika Dvořáková + Adriana Krausová

Během roku jsme se aktivně zapojovali do vožení **handicapovaných dětí** především ze sdružení ELPIS.

Nově jsme se začali účastnit také paravoltižních soutěží, kde jsme hned slavili velký úspěch a to **vítězstvím Hanky Šimečkové na M-ČR v paravoltiži**, Vendy Klíčnickové obsadila 3. místo a společně ve dvojicích 5. místo

Hipoterapie se v našem oddíle začala velmi úspěšně rozvíjet. Oddíl společně s ELPISEM a firmou ANECT uspořádal víkend „**Spojení pohybu člověka s koněm**“ v rámci Evropského týdne sportu.

O prázdninách jsme uspořádali dva týdny příměstských táborů a pro velký ohlas dětí na naše poníky jsme od října zahájili nově **Kroužky TJJ LUCKY Drásov**. Nadále investujeme do rozšíření pony základny, ale největší akcí, kterou musíme během zimy stihnout, je postavit menší plachtovou halu o rozměru 18 x 20m. Čeká nás také zimní soustředění reprezentace.

Od městyse Drásov jsme získali dotaci na nové ohrazení jízdárny, jehož stavbu se nám podařilo zvládnout a jízdárna tak získala úplně novou profesionální podobu.



I když postupuješ sebestopaleji,
pořád jsi rychlejší než ten, kdo stojí.



TJJ LUCKY Drásov vám všem přeje, ať postupujete
v novém roce šťastně, ve zdraví, s láskou a úspěchy



Ještě jednou tímto děkujeme městyse Drásov za podporu v letošní sezóně a především za mimořádnou dotaci.

Přejeme všem do roku 2018, který bude pro nás ve znamení ME juniorů ve voltiži a Světových jezdeckých her v Kanadě a hlavně dalšího zkvalitňování našeho zázemí

za TJJ LUCKY Drásov
MVDr. Petra Cinerová – předsedkyně oddílu





Ohlédnutí za letním volejbalem

Letos již po čtvrté pořádalo Volejbalové sdružení Drásov prázdninové soustředění hráčů a hráček mládežnických družstev. Opět se uskuečnilo v Letovicích, kde pro tuto akci jsou velmi příznivé podmínky. Mladí sportovci jsou slušně ubytováni ve středoškolském Domově mládeže, v jehož jídelně se i stravují. V případě nepříznivého počasí mají k dispozici i tělocvičnu. Hlavní sportovní příprava probíhá ve volejbalovém areálu TJ Sokol Letovice, kde jsou k dispozici tři antuková hřiště a jedno hřiště pro beach volejbal. Tento areál je v těsném sousedství městské sportovní haly, kterou lze využít, když venku náhodou prší.

K dobrým podmínkám určitě přispívají velmi dobré vztahy s místními volejbalisty přesto, že se v průběhu sezóny se vzájemně utkáváme v některých soutěžích v zápolení o body. O dobrých vztazích svědčí i to, že několik letovických hráčů a hráček hraje za Drásov (žačky, kadeti, muži). Možná k tomu přispělo i to, že mezi zakladatele letovického volejbalu patřil i Bořivoj Rašovský, rozený Drásovák, jehož tři synové byli pak oporami Letovic v II. a I.národní lize.



Letošní srpnové soustředění, moderněji řečeno volejbalový kemp, proběhlo ve dvou týdnech turnusech. Celkem se jich zúčastnilo téměř padesát hráčů a hráček mládežnických družstev. Nejprve to byla družstva starších minivolejbalistů, mladších žaček a starších žaček. V dalším turnusu pak hráči družstev kadetů a juniorů. Potěšitelné je to, že trenérům pomáhali jako instruktoři, vesměs aktivní hráči ze starších družstev, což ostatně probíhá i v soutěžní sezóně. Starší učí mladší, je to kamarádství napříč přes jednotlivé věkové skupiny. Kromě vlastní spor-



tovní přípravy soustředění stmelují jednotlivá družstva i zážitky nejen ze sportovní přípravy.

Všechna dosavadní soustředění vždy proběhla bez problémů jak zdravotních, tak ostatních. Organizátorům se zatím daří vytvářet i finanční podmínky pro účast dětí na soustředěních, letošní poplatek účastníka byl 1.500 Kč.

A k celkově dobrému hodnocení těchto akcí patří i to, že účastníci si při odjezdu stěžují, že týden je strašně málo, těžko se rozchází a v průběhu roku neustále zjišťují termín soustředění příštího. A organizátory pak těší zmínka zaměstnanců letovického Domova mládeže – Máte ta děcka dobře vychovaná. Asi jde o to, jak se daří naplňovat – Volejbal nás baví – Učíme žít sportem, učíme žít fér.

Jak si vedou družstva dětí a mládeže?

Nyní je zapojeno v mládežnických družstvech VS Drásov 92 hráček a hráčů ve věku od 8 do 18 let, děvčat i chlapců. Tomu odpovídá i počet družstev. A protože jsou soutěže již dva měsíce v plném proudu a každý týden přibývají další a další výsledky, dále je uveden jen stručný přehled.

Mladší minivolejbalisté (1.–4. třída) na minulém turnaji měli 4 družstva a ve svých skupinách obsadili jedno 2. místo, dvě 4. místa a jedno 6. místo. Na neděli 17. 12. odpoledne připravují velký turnaj, ve kterém se utkají družstva složená z malých a hráčů a rodičů.

Starší minivolejbalisté (5. a 6. třída) mají v soutěži 3 družstva. Jedno družstvo chlapecké, jedno



dívčí a jedno smíšené. Mají soutěž již dlouhodobou a v posledních dvou kolech dosáhli chlapci na 2. a 6. místo, děvčata na 1. a 3. místo, družstvo smíšené na 3. a 1. místo. V této kategorii chlapci trochu pokulhávají za děvčaty.

Mladší žačky startují v mezikrajské soutěži nazvané „Pohár 7. tříd“. V posledním kole se jim nevedlo a po třech porážkách (od Uh. Hradiště, Zlína a Brna) jsou zatím na průběžném 8. místě mezi 34 družstvy.

Starší žačky zatím „jedou na vítězné vlně“ a po kvalifikaci a čtyřech kolech postoupily mezi nejlepší 4 družstva v krajském přeboru. V jejich soutěži startuje 32 družstev.

Kadeti mají v soutěžích dvě družstva – **A družstvo** v krajském přeboru v posledním kole utrpělo dvě porážky (od Brna a Kojetína) a průběžně je mezi 15 družstvy na 4. místě. **B-družstvo** startu-





je v krajském přeboru juniorů (tj. vyšší věkové kategorie) a po 7 porážkách a 2 vítězstvích je zatím poslední. Výsledky a umístění jsou dány i tím, že hráči Drásova, kteří v minulé sezóně v této soutěži zvítězili, postoupili již do kategorie juniorů.

Juniori startují v I.lize a po vítězství v Pardubicích prohráli doma s Havlíčkovým Brodem. V soutěži startuje 8 družstev.

Drásov, který má v I. lize jedno z nejmladších družstev, je na průběžném 5. místě.

Více než vesměs dobré sportovní výsledky družstev je skutečnost, že ke sportu místní volejbalisté přitáhli značný počet dětí a mládeže, děvčat i chlapců. Je to snad nejlepší způsob využití jejich mimoškolního času, ať už v dospělosti budou hráči v mistrovských soutěžích nebo sport budou provozovat jen rekreačně.



Ing. Emil Čupera

Pohled do historie – daně

S tímto slovem se setkáváme dnes všichni. Ať jde o daň ze mzdy, z nemovitosti, z polí atd.

A jak to bylo dříve s daněmi, než vznikl tzv. „lánský rejstřík“? Dříve se v českých zemích stanovila výše daní u rolníků podle počtu koní a např. v Anglii podle počtu oken na domě. Šikulové koně schovali a okna zazdili.

Co je to lánský rejstřík? Je to nejstarší moravský soupis usedlostí a pozemků z níž se platila daň. Schválen byl moravskými stavy v roce 1655, mapování začalo v druhé polovině roku 1656. V letech 1669–1679 proběhla druhá lánská vizi-tace a bylo doplněno prvního mapování. Důvodem byl stabilní daňový příjem z jednotlivých panství. Daňové zatížení se určovalo podle velikosti used-

lostí a kvality půdy. Půda první kategorie byla 100 měřic a osev byla pšenice, půda druhé kategorie měla 125 měřic a osev byl oves a půda třetí kategorie měla 150 měřic selo se do ní žito (1 měřice = 1918 m² = 0,19 ha, 5 měřic = cca1 ha).

Sedláci se dělili na láníky, půlláníky a čtvrtláníky a potom byli domkaři a bezzemci (1 lán byl asi 80 měřic = asi 15 ha). Lánský rejstřík je uložen v MZA v Brně a obsahuje 363 knih.

Vstup do služby v této době byl jednoduchý. Pacholek nebo děvečka přicházeli na sv. Štěpána žádat o službu na další rok. Pokud se dohodli tak to rukou podání potvrdili. Na vánoce hospodář a hospodyně někdy obdarovali sloužící např. oblečením za věrné služby.



Jak to bylo v Drásově?

Drásovští sedláci měli v roce 1674 celkem 1716 měřic polí a odvádělo se 2178 zlatých z 49 usedlostí. Láník platil ročně 20 zlatých a 6 krejcarů a na činži (dnes domovní daň) 1 zlatý a 7 krejcarů. Čtvrtláník platil z polí 7 zlatých a 42 krejcarů a na činži platil 27 krejcarů.

Každý sedlák měl povinnost robotovat. Láník robotoval celoročně s 2 koňmi (voli) 3 dny v týdnu a v letním období ještě 1 osoba 3 dny v týdnu, obvykle pacholek. Čtvrtláník robotoval v letních měsících 1 osobou celý týden a v zimě 3 dny.

Robotovat se nesmělo v neděli a ve svátky (tento robotní patent vydal Leopold I 28. 6. 1680).

Dále odváděli sedláci desátky.

Tišnovské vrchnosti odváděli z Drásova od 16 sedláků a 9 čtvrtláníků. Tišnovský farář dostával z Drásova od 17 sedláků a 9 čtvrtláníků pšenici, ječmen, oves a hrach a dále od 31 sedláků a 2 mlynářů dostávali faráři po 6 vejcích a od 18 čtvrtláníků po 3 vejcích.

V drásovských kronikách máme velmi podrobný záznam o tomto období a jsou k dispozici k nahlédnutí.

J. S. kronikář

**Poděkování**

Děkujeme Silvě Harákové – Fotoateliér Silvie za zhotovení tohoto PF.



Drásovský zpravodaj – čtvrtletník. Místo vydání – Drásov. Vydáno 14. prosince 2017. Evidenční číslo MK ČR E 21617. Vydává městys Drásov, Drásov č. 61, IČ 00281727. Tisk Reprocentrum a.s., Blansko.



Vánoce v Drásově 2017

28. 11.

Adventní věnce, 15.00

tvořivá dílna pro veřejnost v prostorách ZŠ s Anetou Dvořáčkovou

1. 12.

Čertovský šplh, ZŠ Drásov - sportovní klání základních škol

Vánoční jarmark a dílničky - 15.00

Spolek rodičů dětí MŠ Drásov a ZŠ a MŠ Drásov
(pro děti z MŠ i širokou veřejnost)

3. 12.

Advent v Drásově - 14.00-18.00

Otevření nové obecní knihovny - prohlídka pro veřejnost

Výstava dětské pokojíčky našich rodičů, vánoční kavárna
v prostorách Úřadu městyse Drásov

Mikulášská jízda na železnici - 11:00 -16:00, zahradní železnice Drásov

1. 12. – 8. 12.

Výstava dětské pokojíčky našich rodičů

14.00 – 18.00 zasedací místnost Úřadu městyse Drásov

5. 12.

Mikuláš naděluje - nadílka pro děti ZŠ a MŠ i pro děti z Klubu maminek za přítomnosti bytostí nadpozemských

Mikuláš na koních - 16.30

průvod od Lucky Drásov přes náměstí na novou jízdárnu,
17.00 - nadílka pro děti s možností svezení se na koních (TJ Lucky Drásov)

13. 12.

Vánoce v MŠ - 16.00

besídka (Berušky, Včeličky, Zajíční)

14. 12.

Vánoce v MŠ - 16.00

besídka (Žabičky, Koťátka)

21. 12.

Tvořivé dílny pro děti ZŠ za přítomnosti aktivních seniorů,

ZŠ Drásov

7.50 - veřejné slavnostní zahájení dílniček

vystoupení dramatického kroužku a pěveckého sboru

24. 12.

Štědrý den

8.00 - mše svatá s liturgií 4. adventní neděle

8.00 - 16.00 - Betlémské světlo před domem Lavičkových, Hradčanská 267

17.00 - První Vánoční bohoslužba se zpěvy a hudbou

25. 12.

Hod Boží vánoční, 8.00 - Slavná mše svatá se zpěvy a hudbou

26. 12.

Svátek sv. Štěpána, 8.00 – mše svatá

Štěpánský turnaj veteránů ve volejbale - 9.00, sportovní hala

30. 12.

Silvestrovský turnaj SK Drásov - 9.00, sportovní hala

31. 12.

Silvestr, Svátek Svaté Rodiny, 8:00

mše svatá, obnova manželských slibů, žehnání manželům,

16.00 - poděkování za uplynulý rok a svátostné požehnání

1. 1.

Nový rok - 8.00 - Slavnost Matky Boží Panny Marie, mše svatá

Novoroční turnaj veteránů v nohejbale 9.00, sportovní hala