

doplňující průzkumy a rozbor

ÚZEMNÍ PLÁN DRÁSOV

DOPLŇUJÍCÍ PRŮZKUMY A ROZBORY ÚZEMNÍ PLÁN DRÁSOV

Objednatel:

Obec Drásov

Pořizovatel:

Obecní úřad Drásov

Určený zastupitel:

Mgr. Martina Bočková

Oprávněná úřední osoba:

Ing. Lenka Šímová

Zpracovatel:

STUDIO Ing. Lenka Šímová, B. Smetany 10, 370 01 České Budějovice

NOLIMAT Ing. arch. Filip Dubský, Čěčova 13, 370 04 České Budějovice

**DRÁSOV**

Městys Drásov se v současné době nachází ve stavu, kdy je třeba prověřit kroky pro jeho budoucí rozvoj. Tento úkol by měl spočívat v novém územním plánu. Tedy v dokumentu, který by měli zpracovat odborníci (architekti, urbanisti, specialisti pro dopravu, krajináři, atd.). Dokument, který má ukázat některé problémy, naznačit jejich řešení a na základě diskuze o možnostech rozvoje Drásova navrhnout vhodný rozvoj.

Architektonická a urbanistická koncepce by měla na Drásov pohlížet jako na celek – ve všech souvislostech, které je územním plánem a architekturou možné řešit. To znamená nalézt, popsat, zhodnotit a hierarchizovat problémy, nápad a možnosti a navrhnout způsoby jejich řešení ve vzájemné provázanosti.

OBSAH

| | |
|--|-----------|
| 1 VSTUPY | 4 |
| 1.1 základní data | 4 |
| 1.2 hodnoty městyse (průzkum a úap orp tišnov) | 4 |
| 1.3 významné záměry v území | 4 |
| 1.4 problémy a střety k řešení (úap orp tišnov) | 4 |
| 1.5 občanská vybavenost stávající | 4 |
| 1.6 vyváženost pilířů udržitelného rozvoje území (úap orp tišnov) | 4 |
| 1.7 místa setkávání a život v obci - budovy a prostranství (vlastní průzkum) | 5 |
| 1.8 statistická zjištění (data českého statistického úřadu)) | 7 |
| 1.9 sídelní struktura | 9 |
| 1.10 dopravní infrastruktura | 9 |
| 1.11 technická infrastruktura | 9 |
| 1.12 typy krajiny dle zásad územního rozvoje jihomoravského kraje, v platném znění | 9 |
| 1.13 urbanistická a architektonická analýza | 10 |
| 2 DOTAZNÍKOVÉ ZJIŠTĚNÍ | 10 |
| 3 VÝSTUP | 10 |
| 3.1 základní témata a body k řešení | 10 |
| 3.1.1 občanská vybavenost | 10 |
| 3.1.2 styl života na malém městě | 10 |
| 3.1.3 podpora nerušícího podnikání | 10 |
| 3.1.4 veřejná prostranství a veřejná zeleň | 10 |
| 3.1.5 doprava | 10 |
| 3.1.6 velký rozvoj drásova a nesourodá výstavba | 10 |
| 3.1.7 okolní krajina | 10 |
| 3.2 základní teze rozvoje | 10 |
| 3.2.1 umírněný rozvoj | 11 |
| 3.2.2 veřejná prostranství a sídelní zeleň | 11 |
| 3.2.3 krajina | 11 |
| 3.2.4 moderní sídlo x hodnoty drásova | 11 |
| 3.2.5 různorodost aktivit | 11 |
| 4 GRAFICKÁ ČÁST | 12 |
| 4.1 širší vazby na okolí | 12 |
| 4.2 struktura sídla | 13 |
| 4.3 fotodokumentace | 19 |

1 VSTUPY

1.1 ZÁKLADNÍ DATA

| | |
|----------------------------------|-----------------------|
| Kraj: | Jihomoravský |
| Obec: | Drásov |
| Katastrální území: | Drásov |
| Rozloha správního území obce: | 10,71 km ² |
| Počet obyvatel: | 1 642 |
| Hustota obyvatel/km ² | 153 |
| Sídla: | Drásov |

1.2 HODNOTY MĚSTYSE (PRŮZKUM A ÚAP ORP TIŠNOV)

KULTURNÍ HODNOTY

| | |
|---------------------------|---|
| Nemovitá kulturní památka | Farní kostel Povýšení sv. Kříže Komplex mlýna č. p. 42 a 82 |
| Historické hodnoty | areál u studánky pod lesem areál hřbitova p.č. 880/1 s centrálním křížem z roku 1898 okolí bývalého nádraží (dlažba vozovky) p.č. 918/2 |
| Architektonické hodnoty | usedlosti čp. 59, 93, 107, 105, 16, 132, 151 objekty čp. 264 a čp. 265 součást bývalého nádraží tzv. Tišnovky vodní mlýn čp. 42 |
| Stavební dominanta | kostel Povýšení sv. Kříže |

PŘÍRODNÍ HODNOTY

| | |
|--------------------------------------|---|
| významný krajinný prvek registrovaný | Drásovská studánka U Drásovského mostu |
| Památné stromy | Drásovská mlýnská hruštička |
| Významné krajinné prvky registrované | V Dílech, Dálnice, Vinohrad, Pod Vinohradem, Drásovská studánka, Nad Homolí, U Drásovského mostu, U Bucků, Nivky, U dálnice, Pod Březím |

CIVILIZAČNÍ HODNOTY

sportovní a občanské vybavení, cyklotrasy, muzeum polních železnic

1.3 VÝZNAMNÉ ZÁMĚRY V ÚZEMÍ

- územní rezerva dálnice D43 (úsek Kuřim – Lysice; varianta „Německá“)
- poldr Malhostovice na vodním toku Lubě

- doplnění technické a dopravní infrastruktury v rozvojových lokalitách
- výstavba sportoviště
- domov pro seniory
- cyklotrasa

1.4 PROBLÉMY A STŘETY K ŘEŠENÍ (ÚAP ORP TIŠNOV)

- Chybějící pěší propojení v centru obce.
- Špatná dostupnost základní školy.
- Extravilánové vody ohrožující městyse při silných dešťových srážkách. Voda částečně zaplavuje i přilehlou komunikaci do Všechovic.
- K erozi zemědělské půdy dochází při silných a dlouhotrvajících deštích v lokalitě severně od sídla (silnice do Všechovic).
- Chybějící domov pro seniory, sportoviště jako jsou kluziště a tenisové kurty.

1.5 OBČANSKÁ VYBAVENOST STÁVAJÍCÍ

- pošta
- mateřská škola
- základní škola
- zdravotnické zařízení
- městský úřad
- veřejné pohřebiště
- sportoviště
- sokolovna

1.6 VYVÁŽENOST PILÍŘŮ UDRŽITELNÉHO ROZVOJE ÚZEMÍ (ÚAP ORP TIŠNOV)

| | |
|--|-------|
| vyhodnocení vyváženosti podmínek ekonomického pilíře | dobré |
| vyhodnocení vyváženosti podmínek environmentálního pilíře | dobré |
| vyhodnocení vyváženosti podmínek sociodemografického pilíře | dobré |

1.7 MÍSTA SETKÁVÁNÍ A ŽIVOT V OBCI - BUDOVY A PROSTRANSTVÍ (VLASTNÍ PRŮZKUM)

život v obci ...

Předpokladem ke správnému návrhu dalšího rozvoje je pochopení možností městyse. Níže je uveden proto soupis a rozpis všech současných aktivit, míst i budov, které hrají ve společenském životě městyse významnou roli.

Klíčové je nalezení vhodných kombinací aktivit a míst tak, aby se vzájemně podporovaly a samozřejmě tak, aby pro městys velikosti Drásov byly realizovatelné.

místa setkávání ...

Místa spojená s volným časem, svátky a administrativou městyse. Jsou to taková místa, kudy proudí nejvíce lidí a informací. Pro městys jsou to důležitá prostranství spoluvytvářející život v něm. Tyto místa se nachází převážně ve středu městyse, v blízkosti kostela. Dochází tak k vytvoření návesního prostoru, hlavního ohniska, kolem kterého se soustřeďuje společenský život; hospoda, kostel, obecní úřad s poštou, prodejnou, hasičskou zbrojnicí, cukrárnou a mateřskou školou.

OBCENÍ ÚŘAD POŠTA

Obecní úřad je významným komunikačním uzlem v obci. Kromě obecního úřadu se zde nachází pošta.



HASIČSKÁ ZBROJNICE MATEŘSKÁ ŠKOLA CUKRÁRNA HOSPODA KOSTEL PRODEJNA POTRAVIN

Z hlediska funkce plní prostor před mateřskou školou, hasičskou zbrojnicí, cukrárnou, kostelem a hospodou místo významného komunikačního uzlu, místo setkávání. Jedná se o zásadní uzel v Drásově, jedno z nejvýznamnějších míst, kde se koncentruje život v městysu.



SOKOLOVNA

Místo konání kulturních a společenských akcí, sportovních akcí, místo setkávání.



KOSTEL

Pro městys charakteristický objekt, jeho dominanta a zásadní orientační bod. Kostel má vedle své náboženské a společenské funkce také funkci reprezentační. V současné době se každou neděli koná mše.



ZÁKLADNÍ ŠKOLA, MATEŘSKÁ ŠKOLA A MĚSTSKÁ KNIHOVNA

Celek několika budov představující významnou lokalitu ve struktuře městyse.



HŘIŠTĚ A SPORTOVIŠTĚ

Jsou to místa pro trávení volného času a sportovního vyžití.



DRÁSOVSKÝ PARK

Místo konání společenských akcí a místo setkávání.





1.8 STATISTICKÁ ZJIŠTĚNÍ (DATA ČESKÉHO STATISTICKÉHO ÚŘADU))

Stav obyvatel k 31. 12. 2016

| | | celkem | muži | ženy |
|---------------------|-----------|--------|------|------|
| počet obyvatel | | 1 691 | 850 | 841 |
| v tom ve věku (let) | 0-14 | 372 | 193 | 179 |
| | 15-64 | 1 074 | 549 | 525 |
| | 65 a více | 245 | 108 | 137 |
| průměrný věk (let) | | 37,9 | 36,7 | 39,1 |

Pohyb obyvatelstva od 1. 1. 1971 do 31. 12. 2016

| Rok | Stav 1.1. | Narození | Zemřelí | Přistěhovalí | Vystěhovalí | Přírůstek přirozený | Přírůstek migrační | Přírůstek celkový | Stav 31.12. |
|------|-----------|----------|---------|--------------|-------------|---------------------|--------------------|-------------------|-------------|
| 1971 | 1 095 | 15 | 11 | 33 | 17 | 4 | 16 | 20 | 1 115 |
| 1981 | 1 122 | 15 | 18 | 53 | 26 | -3 | 27 | 24 | 1 146 |
| 1991 | 1 109 | 11 | 15 | 41 | 18 | -4 | 23 | 19 | 1 128 |
| 2001 | 1 160 | 6 | 17 | 18 | 13 | -11 | 5 | -6 | 1 154 |
| 2011 | 1 421 | 24 | 8 | 67 | 25 | 16 | 42 | 58 | 1 479 |
| 2016 | 1 642 | 17 | 17 | 71 | 22 | - | 49 | 49 | 1 691 |

Údaje o obyvatelstvu mezi roky 2013 až 2016

| | 2013 | 2014 | 2015 | 2016 |
|---|-------|-------|-------|-------|
| Počet obyvatel | 1 561 | 1 609 | 1 642 | 1 691 |
| Přirozený přírůstek | 1 | 4 | 16 | - |
| Saldo migrace | 27 | 44 | 17 | 49 |
| Podíl obyvatel ve věku 0 - 14 let na celkovém počtu obyvatel (%) | 20,6 | 20,8 | 21,6 | - |
| Počet obyvatel ve věku 0 - 14 let | 321 | 334 | 354 | 372 |
| Podíl obyvatel ve věku 65 a více let na celkovém počtu obyvatel (%) | 14,2 | 14,0 | 14,4 | - |
| Počet obyvatel ve věku 65 a více let | 222 | 226 | 236 | 245 |

Zaměstnanost mezi roky 2013 až 2016

| | 2013 | 2014 | 2015 | 2016 |
|--|------|------|------|------|
| Podíl nezaměstnaných osob dosažitelných (%) | 6,8 | 5,9 | 5,0 | 4,7 |
| Počet uchazečů o zaměstnání v evidenci úřadu práce - dosažitelní | 69 | 62 | 52 | 49 |
| Počet uchazečů o zaměstnání v evidenci úřadu práce | 69 | 62 | 52 | . |
| Počet uchazečů v evidenci úřadu práce - absolventů | 6 | 5 | 6 | . |
| Počet uchazečů v evidenci úřadu práce nad 12 měsíců | 24 | 26 | 19 | . |

Podnikatelské subjekty podle převažující činnosti k 31. 12. 2016

| | registrované podniky | podniky se zjištěnou aktivitou |
|--|----------------------|--------------------------------|
| Celkem | 399 | 227 |
| A Zemědělství, lesnictví, rybářství | 25 | 19 |
| B-E Průmysl celkem | 60 | 43 |
| F Stavebnictví | 40 | 23 |
| G Velkoobchod a maloobchod; opravy a údržba motorových vozidel | 73 | 33 |
| H Doprava a skladování | 16 | 11 |
| I Ubytování, stravování a pohostinství | 20 | 9 |
| J Informační a komunikační činnosti | 3 | 2 |
| K Peněžnictví a pojišťovnictví | 10 | 6 |
| L Činnosti v oblasti nemovitostí | 14 | 5 |
| M Profesní, vědecké a technické činnosti | 44 | 28 |
| N Administrativní a podpůrné činnosti | 7 | 3 |
| O Veřejná správa a obrana; povinné sociální zabezpečení | 3 | 2 |
| P Vzdělávání | 4 | 2 |
| Q Zdravotní a sociální péče | 4 | 4 |
| R Kulturní, zábavní a rekreační činnosti | 15 | 7 |
| S Ostatní činnosti | 40 | 27 |
| X nezařazeno | - | - |

Podnikatelské subjekty podle právní formy k 31. 12. 2016

| | registrované podniky | podniky se zjištěnou aktivitou |
|--|----------------------|--------------------------------|
| Celkem | 399 | 227 |
| Fyzické osoby | 320 | 181 |
| Fyzické osoby podnikající dle živnostenského zákona | 277 | 148 |
| Fyzické osoby podnikající dle jiného než živnostenského zákona | 24 | 19 |
| Zemědělství podnikatelé | 17 | 13 |
| Právnícké osoby | 79 | 46 |
| Obchodní společnosti | 47 | 38 |
| Akciové společnosti | 3 | 3 |
| Družstva | 1 | - |

Ekonomické subjekty k 31. 12. 2015

| ekonomické subjekty celkem | v tom | | | v tom | |
|----------------------------|------------------------|-----------------------------|----------------------|-------------|-------------------------|
| | právnícké osoby celkem | z toho obchodní společnosti | fyzické osoby celkem | živnostníci | zemědělství podnikatelé |
| 385 | 81 | 46 | 304 | 258 | 17 |

Rozčlenění dokončených bytů od roku 2011 do roku 2015

| rok | byty celkem | v rodinných domech | v bytových domech |
|------|-------------|--------------------|-------------------|
| 2011 | 10 | 10 | - |
| 2012 | 16 | 16 | - |
| 2013 | 13 | 13 | - |
| 2014 | 9 | 9 | - |
| 2015 | 14 | 14 | - |

Vývoj bytové výstavby – dokončené byty od roku 1998 do roku 2015

| 1998 | 1999 | 2000 | 2001 | 2002 | 2003 | 2004 | 2005 | 2006 | 2007 | 2008 | 2009 | 2010 | 2011 | 2012 | 2013 | 2014 | 2015 |
|------|------|------|------|------|------|------|------|------|------|------|------|------|------|------|------|------|------|
| 2 | 2 | 3 | 7 | - | 4 | 3 | 3 | 2 | 14 | 34 | 13 | 44 | 10 | 16 | 13 | 9 | 14 |

Výměry dle druhů pozemků

| | 31. 12. 2015 | 31. 12. 2016 |
|----------------------------|--------------|--------------|
| Celková výměra (ha) | 1 069,84 | 1 069,84 |
| Zemědělská půda | 661,74 | 661,45 |
| Orná půda | 608,02 | 605,53 |
| Chmelnice | - | - |
| Vinice | - | - |
| Zahrada | 36,23 | 36,23 |
| Ovocný sad | 8,52 | 10,74 |
| Trvalý travní porost | 8,96 | 8,96 |
| Nezemědělská půda | 408,10 | 408,38 |
| Lesní pozemek | 309,83 | 309,83 |
| Vodní plocha | 8,19 | 8,19 |
| Zastavěná plocha a nádvoří | 25,15 | 25,64 |
| Ostatní plocha | 64,93 | 64,73 |

Výměry dle druhů pozemků mezi roky 2013 až 2016

| | 2013 | 2014 | 2015 | 2016 |
|--|---------|---------|---------|---------|
| Podíl zemědělské půdy z celkové výměry (%) | 61,9 | 61,9 | 61,9 | 61,8 |
| Podíl orné půdy ze zemědělské půdy (%) | 91,9 | 91,9 | 91,9 | . |
| Podíl trvalých travních porostů ze zemědělské půdy (%) | 1,4 | 1,4 | 1,4 | . |
| Podíl zastavěných a ostatních ploch z celkové výměry (%) | 8,4 | 8,4 | 8,4 | 8,4 |
| Podíl vodních ploch z celkové výměry (%) | 0,8 | 0,8 | 0,8 | 0,8 |
| Podíl lesů z celkové výměry (%) | 29,0 | 29,0 | 29,0 | 29,0 |
| Koeficient ekologické stability | 0,53 | 0,53 | 0,53 | 0,54 |
| Orná půda - rozloha (ha) | 608,2 | 608,1 | 608,0 | 605,5 |
| Zahrady - rozloha (ha) | 36,3 | 36,2 | 36,2 | 36,2 |
| Ovocné sady - rozloha (ha) | 8,5 | 8,5 | 8,5 | 10,7 |
| Trvalé travní porosty - rozloha (ha) | 9,0 | 9,0 | 9,0 | 9,0 |
| Lesní půda - rozloha (ha) | 309,8 | 309,8 | 309,8 | 309,8 |
| Vodní plochy - rozloha (ha) | 8,2 | 8,2 | 8,2 | 8,2 |
| Zastavěné plochy - rozloha (ha) | 25,0 | 25,1 | 25,2 | 25,6 |
| Ostatní plochy - rozloha (ha) | 64,9 | 64,9 | 64,9 | 64,7 |
| Zemědělská půda - rozloha (ha) | 662,0 | 661,9 | 661,7 | 661,5 |
| Celková výměra - rozloha (ha) | 1 069,8 | 1 069,8 | 1 069,8 | 1 069,8 |

1.9 SÍDELNÍ STRUKTURA

Metropolitní rozvojová oblast OB3 Brno

Zásady územního rozvoje jihomoravského kraje vymezují v souladu s Politikou územního rozvoje ČR metropolitní rozvojovou oblast OB3 Brno. Správní území rozvoje městyse Drásov se nachází v této rozvojové oblasti. Z požadavků kladených na tuto rozvojovou oblast na uspořádání území pro městyse Drásov vyplývají zejména následující:

- podporovat vzájemnou koordinaci rozvoje města Brna a okolních sídel, zejména z hlediska vyváženosti rezidenčních a pracovních funkcí,
- posuzovat lokalizaci aktivit a ploch nadmístního významu, především komerčních, výrobních a obchodních aktivit, vždy z hlediska širšího územního kontextu metropolitní rozvojové oblasti,
- podporovat realizaci dopravní infrastruktury – dálnici D43 včetně souvisejících staveb,
- podporovat v silniční dopravě průchod nadřazené dopravní sítě metropolitní rozvojovou oblastí a rozvedení dopravních proudů do koridorů, které budou schopny ochránit dotčená sídla metropolitní rozvojové oblasti a zvláště město Brno před nadbytečnou dopravou při maximální eliminaci negativních dopadů dopravy na životní prostředí a lidské zdraví.

Z úkolů pro územní plánování pro městyse Drásov vyplývají zejména následující:

- koordinovat územní rozvoj obcí s možnostmi realizace silniční sítě. Hledat taková řešení, která nepřipustí zatěžování zastavěných území sídel průjezdnou dopravou vyvolanou rozvojem bez odpovídajícího řešení silniční sítě,
- vytvářet územní podmínky pro zásobení obcí metropolitní rozvojové oblasti vodou z Vířského oblastního vodovodu při zajištění územních podmínek pro efektivní využití ostatních zdrojů pitné vody.

Brněnská metropolitní oblast

Ve vztahu k městu Brnu, lze dle studie Vymezení funkčního území Brněnské metropolitní oblasti a Jihlavské sídelní aglomerace (2013) zařadit městyse Drásov do 3 zóny. Tato je charakterizována jako oblast zahrnující obce s převážně významnými pracovními vazbami, nicméně slabšími předpoklady dopravní dostupnosti a méně intenzivními migračními proudy

1.10 DOPRAVNÍ INFRASTRUKTURA

Městyse Drásov leží na křížení silnice II/379 a III/37913. Jeho západní část protíná taktéž silnice III/38525. Z hlediska významu dle Generelu dopravy Jihomoravského kraje se jedná o úseky lokálního významu, v případě silnice II/379 o regionálně významný tah. Ve východní části správního území městyse je situován záměr dálnice D43 (úsek Kuřim – Lysice; varianta „Německá“). Jedná se o záměr převzatý z Politiky územního rozvoje ČR, v platném znění, upřesněný v Zásadách územního rozvoje Jihomoravského kraje, v platném znění. Tento záměr je v současné době vymezován pouze jako územní rezerva.

Z celostátního sčítání dopravy v roce 2016 pro silnici II/379 vyplynuli níže uvedené intenzity dopravy

| | voz/24 hodin |
|-----------------------------|--------------|
| těžká motorová vozidla | 341 |
| osobní a dodávková vozidla | 2315 |
| jednostopá motorová vozidla | 34 |
| součet všech vozidel | 2690 |

| | cyklo/24 hodin |
|---------------------|----------------|
| cyklistická doprava | 50 |

Z Generelu dopravy Jihomoravského kraje nevyplývají žádné další záměry pro správní území městyse Drásov.

1.11 TECHNICKÁ INFRASTRUKTURA

Odkanalizování – nutno řešit ČOV (možnosti zástavby a „balastní“ vody)

Zásobování vodou – městyse je napojen na vodovod (Březovského vodovodu II a Vířský oblastní vodovod), bez požadavku

Plyn – městyse je zásobován plynem, bez požadavku

Zásobování elektrickou energií – městyse je zásobován z vedení VN, které vychází z rozvodny 110/22 kV Čebín, bez požadavku

1.12 TYPY KRAJINY DLE ZÁSAD ÚZEMNÍHO ROZVOJE JIHOMORAVSKÉHO KRAJE, V PLATNÉM ZNĚNÍ

Téměř celé správní území městyse se nachází v krajinném typu Tišnovsko-ivančickém. Severní okraj se nachází v krajinném typu Kunštátsko-nedvědicím.

Tišnovsko-ivančický Cílová charakteristika

- Pohledově otevřená, přehledná krajina zvláště reliéfu v relativně snížené poloze vůči okolí s významnými výhledy do okolních krajin s výraznými zalesněnými vyvýšeninami v severní části (Květnice, Čebínka, Zlobice aj.).
- Středně velké bloky orné půdy členěné krajinou vegetací, vodní toky s hodnotnými doprovodnými porosty, pestřejší struktura využití v členitějších partiích.
- Pohledově se uplatňující kulturně historické a architektonické dominanty (zámek Rosice, historické centrum Ivančic, oslavský zámek).

Úkoly pro územní plánování

- Vytvářet územní podmínky pro ekologicky významné segmenty krajiny (meze, remízky, liniová i mimolesní zeleň, trvalé travní porosty atd.) s cílem členění souvislých ploch orné půdy.
- Vytvářet územní podmínky pro revitalizační opatření na vodních tocích a jejich nivách.
- Vytvářet územní podmínky pro ochranu krajiny před umísťováním výškově, plošně a objemově výrazných staveb.
- Na území přírodních parků vytvářet územní podmínky pro důslednou ochranu krajinného rázu.

Kunštátsko-nedvědicí Cílová charakteristika

- Harmonická lesní krajina s hlubokým údolím Svratky s prostorově velmi pestrým způsobem využití.
- Krajina hodnotných pohledů a pohledových horizontů.
- Pohledově se uplatňující kulturně historické a architektonické dominanty (hrad Pernštejn, zámek Kunštát, zámek Lomnice).
- Krajina s řadou venkovských sídel s dochovanou urbanistickou strukturou a historicky cennými objekty.

Úkoly pro územní plánování

- Vytvářet územní podmínky pro ekologicky významné segmenty krajiny (meze, remízky, liniová i mimolesní zeleň, trvalé travní porosty atd.) s cílem členění souvislých ploch orné půdy.
- Vytvářet územní podmínky pro ochranu krajiny před umísťováním výškově, plošně a objemově výrazných staveb.
- Na území přírodních parků vytvářet územní podmínky pro důslednou ochranu krajinného rázu.

1.13 URBANISTICKÁ A ARCHITEKTONICKÁ ANALÝZA

Historická urbanistická kompozice:

Silniční typ vsi: usedlosti seřazeny (okapovou stranou) těsně vedle sebe, takže jsou štíty vzájemně pospojovány a tvoří souvislou frontu domů podél silnice, a to po obou stranách. Hospodářské budovy obvykle po jedné straně dvora pod jednou střechou s obytnými budovami, nejčastěji L tvaru. Stodoly většinou na konci obdélníkového dvora, nebo na konci zahrad.

Zachovalost historické sídelní formy:

Sídlo s narušeným historickým fondem, v němž novodobá zástavba zakládá zcela novodobou půdorysnou formu. Původní charakter byl setřen likvidací historického stavebního fondu a novodobá zástavba vytváří nové půdorysné formy, které stírají původní urbanistický typ.

Novodobá zástavba:

Sídlo, u nějž postupně dochází k pohlcení historického jádra plošnou obytnou výstavbou, která charakter sídla proměnila. Historické jádro lze označit za hodnotnější. Novodobá zástavba silně narušující původní sídelní formu (charakter a strukturu), resp. zástavba nevhodné formy s vlivem na krajinný ráz.

Vizuální uplatnění:

Velmi malé – sídlo vnímatelné pouze v bezprostředním optickém kontaktu.

Architektonické hodnocení:

Původní stavební fond částečně narušený nevhodnými rekonstrukčními zásahy. Novostavby nerespektující původní charakter zástavby.

Urbanistická hodnota

Sídlo průměrné urbanistické hodnoty.

2 DOTAZNÍKOVÉ ZJIŠTĚNÍ

Nosná témata k řešení, která vzešla z dotazníkového šetření a která by měla být v územním plánu prioritně řešena:

- 1) občanská vybavenost,
- 2) styl života na malém městě,
- 3) podpora nerušícího podnikání,
- 4) veřejná prostranství a veřejná zeleň,
- 5) doprava (průjezd nákladních vozidel),
- 6) velký rozvoj Drásova a nesourodá výstavba,
- 7) okolní krajina.

3 VÝSTUP

3.1 ZÁKLADNÍ TÉMATA A BODY K ŘEŠENÍ

Jedná se o témata, která vzešla z dotazníkového šetření a z přímé diskuze s občany. Tyto témata je nutné v novém územním plánu města Drásova podrobněji řešit a věnovat se jim.

3.1.1 OBČANSKÁ VYBAVENOST

Městys Drásov řešit se zřetelem na smíšené využití umožňující řešení potřebné občanské vybavenosti v celém sídle. Vytvořit možnost většího rozvoje občanského vybavení v návaznosti na stávající sportoviště a plochou pro umístění domova důchodců.

- Řešit obchod – polyfunkční využití městysu Drásov umožňující jeho umístění v sídle dle potřeby. Vytvořit rezervu pro větší záměr v jižní, jihozápadní části městysu Drásov.
- Hřbitov – řešit rozšíření dle požadavků městysu Drásov.
- Území jihozápadně od stávajícího hřbitova – řešit jako oblast volnočasových aktivit v přírodě.
- Koupaliště – prověřit možnost umístění koupaliště.

3.1.2 STYL ŽIVOTA NA MALÉM MĚSTĚ

- Řešit vhodný charakter zástavby – typy staveb v městysu Drásov.
- Provéřit možnosti umístění staveb v plochách zahrad – pouze k tomu vhodných lokalitách a při zachování části zahrady pro stávající funkci zahrad.

3.1.3 PODPORA NERUŠÍCÍHO PODNIKÁNÍ

Provéřit možnost řešit Městys Drásov dle zonace, kdy v centru by mohly být připuštěno širší spektrum podnikatelských aktivit, než na jeho okrajích.

3.1.4 VEŘEJNÁ PROSTRANSTVÍ A VEŘEJNÁ ZELEŇ

Veřejná prostranství členit na jednotlivé typy na základě definování jejich charakteru a urbanistické úlohy ve struktuře městysu Drásova. Pro jednotlivé typy pak formulovat základní obecné principy k dosažení jejich kvality (zachování a možného rozvoje).

- Vytipovat vhodné lokality pro umístění nových veřejných prostranství.
- Provéřit možné vzájemné propojení stávajících a taktéž nových veřejných prostranství a taktéž jejich propojení do krajiny.

3.1.5 DOPRAVA

Provéřit vedení navržené cyklostezky ze Zásad územního rozvoje Jihomoravského kraje.

3.1.6 VELKÝ ROZVOJ DRÁSOVA A NESOURODÁ VÝSTAVBA

Provéřit možné členění městysu Drásov na jednotlivé lokality definované stejnou nebo podobnou strukturou zástavby a charakterem. Pro tyto lokality definovat prostorové podmínky, zejména charakter a strukturu zástavby.

3.1.7 OKOLNÍ KRAJINA

- Řešit využití trasy bývalé vlečky v jihovýchodní části správního území městysu Drásov.
- Umožnit realizaci volnočasových aktivit v krajině – ve vhodných lokalitách.
- Provéřit umístění poldru severovýchodně od městysu Drásov.
- Řešit vhodná propojení vycházkových tras, cyklotras.

3.2 ZÁKLADNÍ TEZE ROZVOJE

Jedná se o základní teze, na kterých by měl být územní plán postaven jako celek, a které bude možné dále zpodrobnovat. Postupně by měli být definovány konkrétní otázky o konkrétních místech, na které bude územní plán hledat odpovědi. Každé představené téma – teze může vyvolat samostatnou diskuzi. Při samostatném řešení však nelze zapomínat na celek. Nejprve je třeba pochopit a přijmout celek, teprve potom můžou být řešeny jednotlivosti a detaily.

3.2.1 UMÍRNĚNÝ ROZVOJ

Omezit rozpínání městyse do krajiny. Upřednostnit využívání vnitřních rezerv. Identifikovat jádro městyse a to rozvíjet v koordinaci se svým okolím, tj. okolní zástavbou. Zajistí vyváženou kompozici rozvoje. Rozvoj by měl být chápán jako zlepšení stavu, nikoliv jako plošné zásahy do krajiny.

Definice směrů rozvoje Drásova by měla předcházet úvaha o jeho fungování, analýza, srovnání míst, staveb, událostí a ambic. Prioritně by měl navržený rozvoj vycházet z hlavní historické urbanizační osy sever – jih a ctít premisu posílení centra (srdce) městyse. Navržená urbanistická koncepce bude založena zejména na rozvojových možnostech Drásova. Míra dynamiky rozvoje bude odvislá i od stupně využití územních potenciálů, jimiž je zejména atraktivní území poloha v blízkosti města Brno.

Srdcem městyse by měla být náves/náměstí. V případě Drásova se jedná o prostor křížení hlavních silnice v prostoru u kostela. Tento prostor by měl být koncipován jako celek, který umožní plynulý pohyb a volné užívání. Mělo by být dbáno na kvalitu podoby architektonického detailu a využití parteru přilehlých objektů. Doprava zde nesmí být dominantní, prostorové uspořádání a objektové vybavení je nutné komponovat pro lidské měřítko, pro chůzi a nikoliv pouze a jen pro motorovou dopravu.

3.2.2 VEŘEJNÁ PROSTRANSTVÍ A SÍDELNÍ ZELENĚ

Definovat veřejná prostranství, podpořit jejich vzájemné propojení a propojení do okolní krajiny. Při jejich utváření využít topografii místa a morfologii území. Využít jejich potenciál a podpořit jejich rekreační a kulturní využití.

V návrhu nového územního plánu veřejná prostranství členit na jednotlivé typy na základě definování jejich charakteru a urbanistické úlohy ve struktuře Drásova. Pro jednotlivé typy pak formulovat základní obecné principy k dosažení jejich kvality. Cílem je, aby každé veřejné prostranství mělo čitelný charakter a zastávalo jasnou a smysluplnou úlohu v celkové struktuře městyse. Platí to zejména pro úpravy stávajících veřejných prostranství, ale také pro nově vytvářené.

Správné vyhodnocení charakteru, úlohy a významu místa v rámci městyse je základem koncepčního přístupu. Definování charakteru veřejného prostranství by mělo být prvotní úvahou jak projektanta, tak obyvatel Drásova.

Návrh by měl řešit zejména výše uvedená stávající veřejná prostranství a jejich propojení a taktéž se zaměřit na návrh nových veřejných prostor.

3.2.3 KRAJINA

Charakter Drásova těží z provázanosti s okolní krajinou. Je důležitá podpora biodiverzity, obnova a doplnění systému zeleně, navázání na významné body v krajině. Vytvářet prostupnost krajiny a využít její rekreační potenciál. Pro zabezpečení potřeb pěší nebo cyklistické dopravy podporovat prostupnost krajinným územím sítí účelových cest mimo zastavěné území, které budou součástí krajiny.

Městys Drásov je spjat s okolní krajinou. Reliéf krajiny, způsob jejího využívání i charakter vegetačních prvků, vstupuje do městyse a naopak Drásov svými zahrádkami v některých lokalitách volně přechází do krajiny. Tento princip by měl být i nadále zachován a případně posílen.

Návrhem územního plánu by měli být vytvořeny předpoklady pro rekreační využití krajiny, resp. umožnit propojení okolní krajiny a jejich atraktivit s městysem Drásov. Krajina by měla být poskytovatelem zázemí pro rekreaci a relaxaci obyvatel Drásova.

3.2.4 MODERNÍ SÍDLO X HODNOTY DRÁSOVA

Umožnit vznik kvalitní architektury při respektování všech hodnot v Drásově. Chránit historické dědictví obce, ale zároveň umožnit vznik kvalitní architektury. Chránit kompoziční principy a ty dále rozvíjet.

Architektonicky kvalitní nová výstavba by měla přispět k zachování charakteristického rázu městyse jako kulturní hodnoty, nikoliv k jeho popření a navázat na historii a tradice v tomto regionu.

Objemové i architektonické zpracování zástavby by mělo vycházet z obvyklých regionálních forem stavitelství s ohledem na současný standard. Formování městyse by mělo probíhat jako silniční (podél cesty) s návesním centrem.

Územní plán by měl stanovit urbanistické, architektonické a estetické požadavky na využívání a prostorové uspořádání území a na jeho změny, zejména na umístění, uspořádání a řešení staveb s ohledem na stávající charakter a hodnoty Drásova.

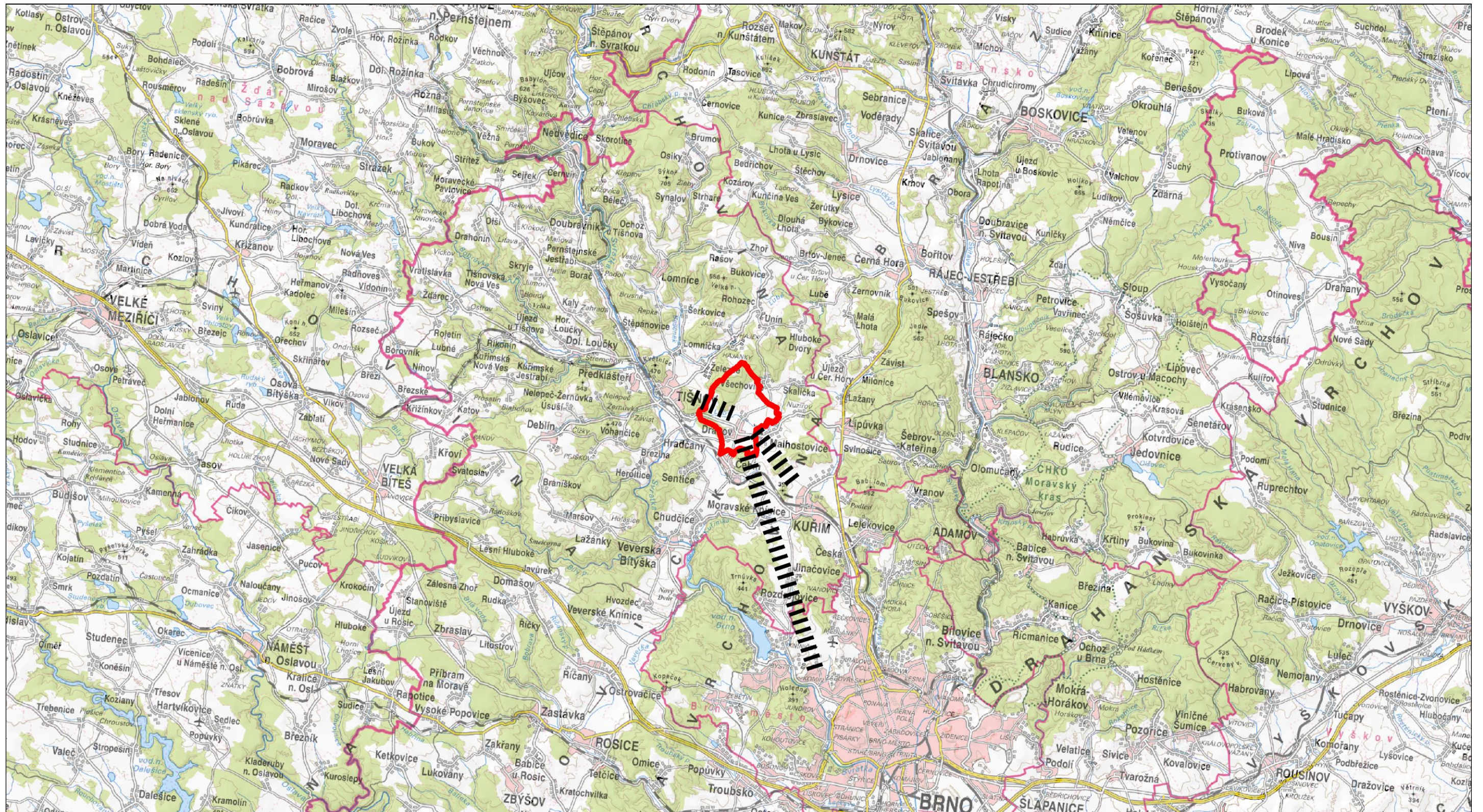
3.2.5 RŮZNORODOST AKTIVIT

Podpořit různorodost aktivit v Drásově. V městyse by neměly vznikat rozsáhlejší monofunkční plochy – suburbie bydlení, bez odpovídajícího zázemí spočívající ve veřejné infrastruktuře doplněné možnostmi podnikání.

Podpořit různorodost aktivit v Drásově. K udržení předpokládané různorodosti území řešit plochy zejména jako polyfunkční určené pro více funkcí, zejména bydlení, nerušící podnikání a občanské vybavení. V případě stabilizovaných území by tato měla být rozvíjena souladu s jejich stávajícím charakterem, v případě transformačních a rozvojových území s jejich charakterem předpokládaným, resp. určeným.

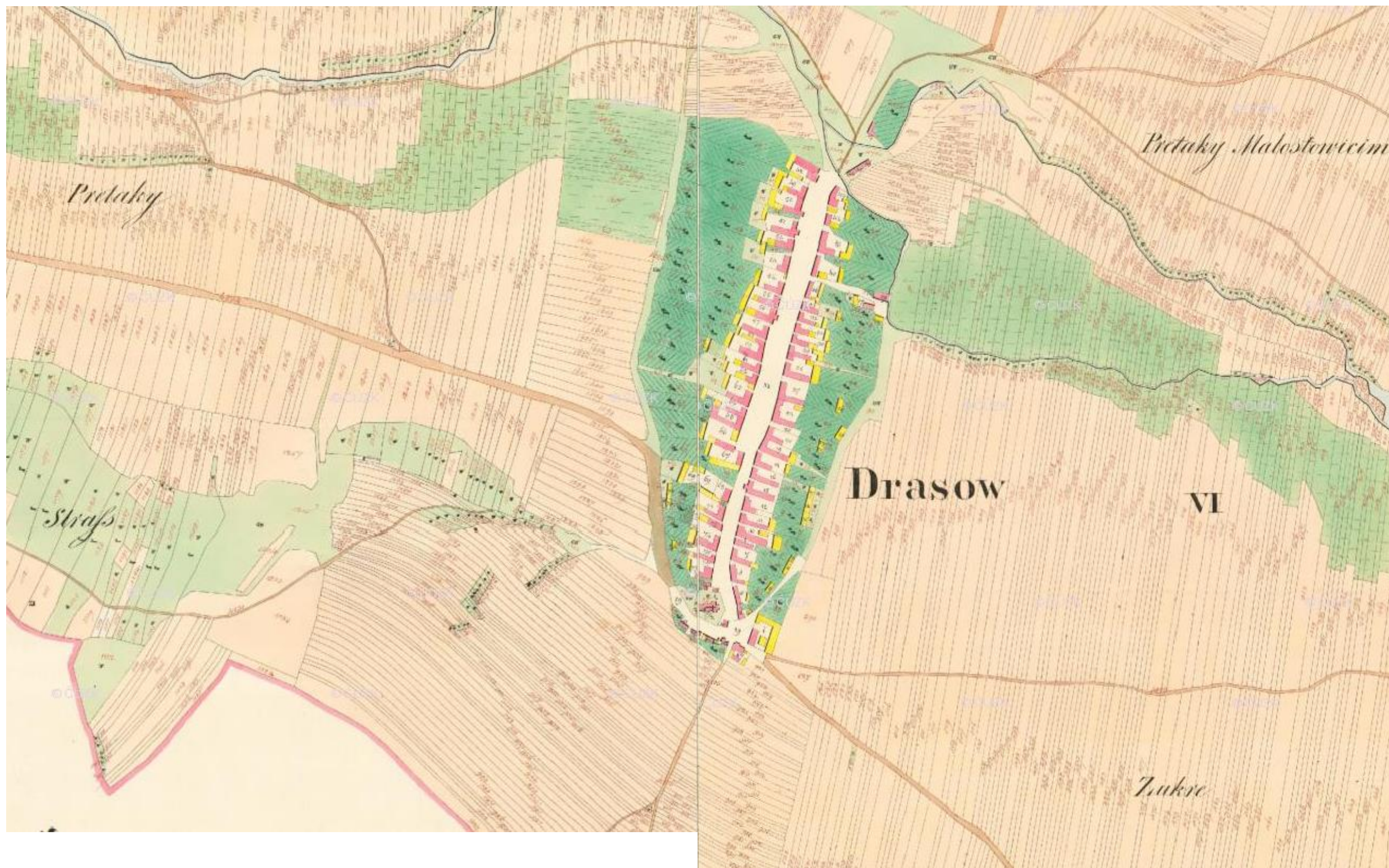
4 GRAFICKÁ ČÁST

4.1 ŠIRŠÍ VAZBY NA OKOLÍ

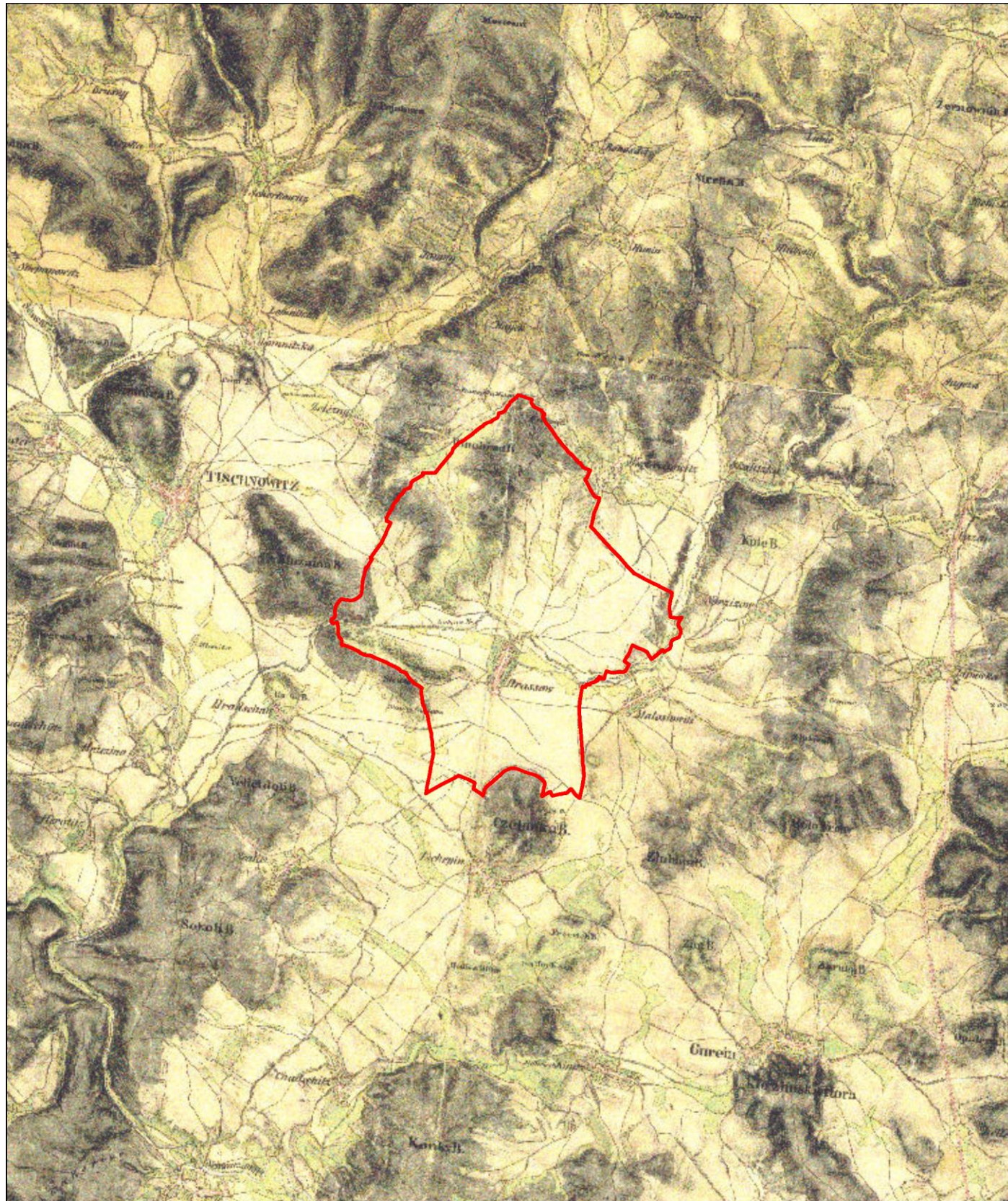


4.2 STRUKTURA SÍDLA

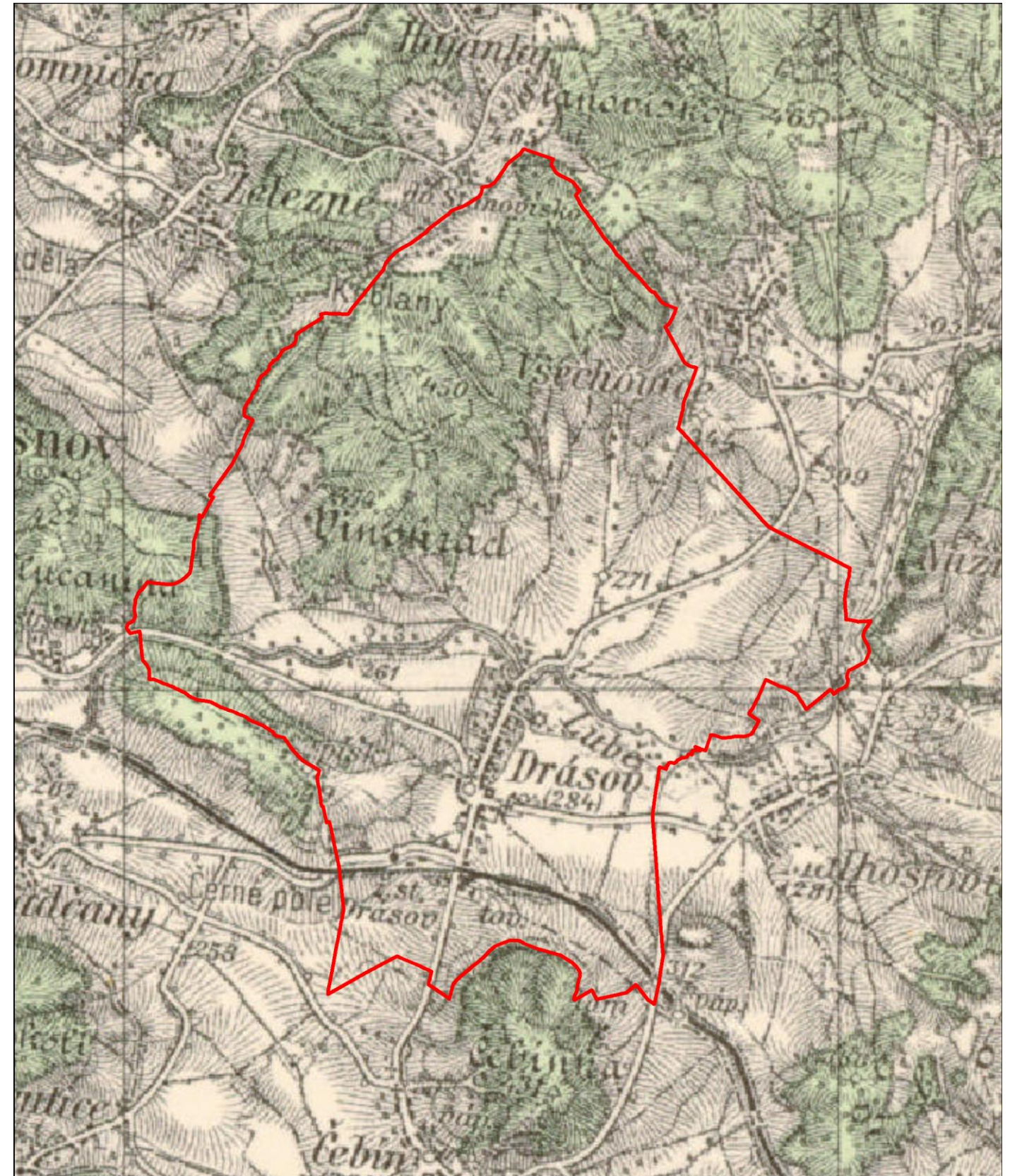
stabilní katastr (1824 – 1830 a 1833 – 1836)



II. vojenské mapování (1836 – 1852)



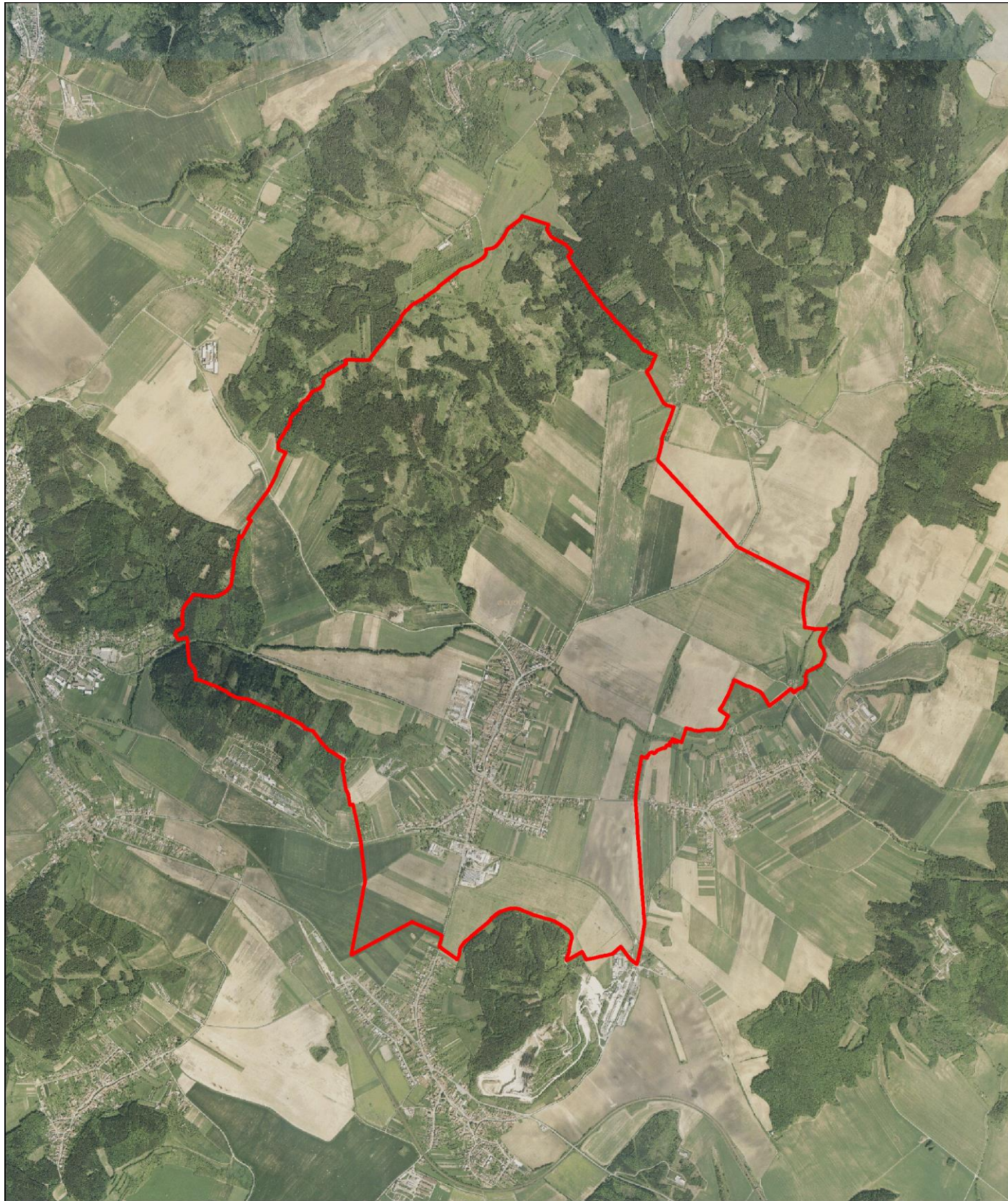
III. vojenské mapování (1876 – 1878)



ortofotomapa 1950



ortofotomapa 2003 celek



ortofotomapa 2003 detail



ortofotomapa 2006 celek



ortofotomapa 2006 detail



ortofotomapa 2009 celek



ortofotomapa 2009 detail



4.3 FOTODOKUMENTACE

centrum městyse Drásov



centrum městyse Drásov – historická kompoziční osa



občanská vybavenost



občanská vybavenost



občanská vybavenost



novodobá zástavba – západ



drásovský park



novodobá zástavba – západ



novodobá zástavba – východ



novodobá zástavba – východ



novodobá zástavba – sever



novodobá zástavba – sever



novodobá zástavba – jih



původní zástavba – jižní část



novodobá zástavba – jih



původní zástavba – východní část



původní zástavba – západní část



původní zástavba – centrální část



původní zástavba – centrální část



původní zástavba – severní část

